

El producto correcto, en el lugar indicado, en el momento preciso.



0800-999-7700 - www.oqa.com.ar

EL PAÍS TE QUEDA CERCA.



OPINIÓN

Por Germán Canteros

Transporte consolidado, una alternativa



En momentos de crisis como el actual, el comercio internacional se ve afectado con importantes reducciones de operaciones. Sin ir más lejos, los principales analistas económicos han reconocido que el efecto de la crisis se ha notado más, en muchos casos, en el comercio exterior que al interior de cada país.

En este contexto, una forma de reducir stocks y buscar una alternativa frente a las razones que muchas veces impiden la concreción de las operaciones, es estudiar la posibilidad de dividir las cargas mediante envíos consolidados, o sea envíos menores a un camión completo (LTL) o un *container* (LCL).

El envío internacional de mercadería consolidada permite, en muchos casos, instrumentar una logística más dinámica, que resulta conveniente para ciertos tipos de productos o empresas, donde los volúmenes no son lo suficientemente grandes como para completar un camión o contenedor.

En el nivel comercial, el envío de volúmenes menores habilita una mayor rotación de la cadena de pagos, al dinamizar el circuito comercial. Y, a la vez, permite tener acceso a nuevos mercados (ideal para envío de muestras y participación comercial en ferias).

Desde el punto de vista logístico, ofrece la posibilidad de reducir los tiempos en procesos de abastecimiento y producción, ya que se cuenta antes con los insumos. Al mismo tiempo permite implementar una logística *just*

in time, que reduce costos y mejora la eficiencia completa en toda la cadena de producción o distribución.

Otra de las soluciones que ofrece, frente a momentos como éste en donde cada número debe analizarse con lupa, es la de reducir los stocks, bajando en consecuencia el costo de mercaderías inmovilizadas y los gastos de almacenaje. A nivel seguridad, por su parte, reduce el peligro al dividir la carga en varios envíos.

Un envío de carga consolidada puede realizarse por varios medios. El más habitual es el

Hay alternativas que pueden incidir en el negocio, bajar stocks, dinamizar el circuito comercial y permitir abrir mercados

courier, en sus distintos formatos, siendo el aéreo el más habitual. Este medio, que tiene la ventaja de ofrecer tiempos reducidos de envío, es caro para volúmenes comerciales o industriales y se justifica en el caso de mercaderías muy costosas o cuya necesidad influya en una cadena de producción y la concreción del negocio.

El envío consolidado por barco es más económico en su costo de transporte, pero resulta lento en *transit time*. A su vez, este tipo de operaciones suelen tener muchos cargos adicionales administrati-

vos y de documentación, lo que también puede generar una mayor demora de la operación.

El transporte terrestre, hacia países limítrofes, es una solución económica y con tiempos eficientes. Hasta hace un tiempo, el problema de este tipo de servicios era que se ofrecían bajo "sobrantes de espacio", ya que las empresas de transporte internacional estaban focalizadas en la carga completa del camión. Eso hacía que no se pudieran ofrecer fechas regulares de salida y arribo y precios claramente definidos.

Alentados por el crecimiento de la modalidad productiva *just in time*, donde se bajan los stocks, estableciendo una relación de logística "a demanda", empiezan a surgir ofertas de servicios de transporte terrestre especializadas en envíos consolidados.

Estos servicios son similares a los envíos aéreos, pero con costos significativamente menores y una pequeña diferencia en el *transit time*. En algunos casos, además, se puede realizar la operación on line de cotizaciones, reservas y seguimiento de los envíos.

Como vemos, hay alternativas logísticas que pueden incidir en el negocio, reduciendo stocks, dinamizando el circuito comercial y permitiendo realizar operaciones menores, con la posibilidad de desarrollar nuevos mercados, algo que resulta necesario en momentos de crisis como el actual.

El autor es *leader manager* de Qbox Consolidado

SERVICIO DE UPS

Courier y crédito para la importación rápida

Con financiamiento del ex Ex-Im Bank, la firma facilita la adquisición de aviones, camiones y barcos, entre otras cosas

gún cargo punitivo, y cargándose los intereses hasta dicho momento", advirtió el director general de UPS Capital Business Credit para la Argentina y Uruguay.

Barca indicó que este tipo de créditos apuntaba a "todos los sectores productivos o de servicios. Por otro lado, en virtud de que se otorgan contra la garantía del Ex-Im Bank, queda de manifiesto la confianza, tanto de ese organismo, como del UPS Capital Business Credit [UPS-CBC], en las empresas argentinas y, por ende, en sus directivos, así como en la capacidad del país y su potencial económico".

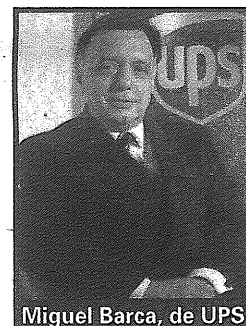
Una división crediticia de UPS, instalada desde 1996 en la Argentina, ha comenzado a recibir este año una "cantidad de solicitudes que crece día tras día, buscando financiamiento para compra de equipamiento de origen norteamericano", que abarca la adquisición de aeronaves, camiones y barcos. Los créditos son en dólares estadounidenses y se otorgan contra la garantía del Export-Import Bank de los Estados Unidos (el Ex-Im Bank).

Sobre los beneficios que esta línea crediticia puede representar para los transportistas, el responsable del área, Miguel Barca, señaló: "Los plazos van de los tres a los diez años, dependiendo de los montos por financiar y el propósito del equipo, y a tasas muy ventajosas [Libor + un *spread*]. Los servicios de pago del capital e intereses son trimestrales o semestrales, dependiendo de cada operación, y los intereses se calculan sobre los saldos".

"Es importante mencionar que no existe castigo por precancelación, lo que implica que el cliente puede precancelar el crédito en el momento que lo desee sin nin-

Finalmente, detalló que el monto mínimo por financiar es de 250.000 dólares y que se financia hasta el 85% del valor del equipo. Los créditos los otorga la casa matriz de UPS en Estados Unidos y la representación en la Argentina asiste a los posibles clientes

en cuanto a la documentación que deberán presentar para aplicar a esos créditos. Para eso, "el solicitante deberá ser una sociedad tipificada por la ley de sociedades comerciales (19.550) y tener como mínimo una antigüedad de tres años, ya que deberá presentar los últimos tres balances generales de ejercicio, sobre los cuales se aplicarán las relaciones técnicas necesarias para conocer la capacidad de repago y la factibilidad o no de su otorgamiento".



Miguel Barca, de UPS

Redacción Expotrade

Parque Logístico Industrial Zárate

Todos los servicios e infraestructura con una ubicación estratégica.

Las parcelas ya tienen instalados en su frente: calle de hormigón con cordón (H30), gas industrial (Gas Ban), energía eléctrica (CEZ c/ disponibilidad), desagüe pluvial e industrial, red de telefonía e internet, iluminación..

- A 2.000 mts de terminales portuarias.
- Lotes desde 10.000 m2 con financiación directa.
- Punto estratégico de MERCOSUR.
- Anillo logístico AU6, puertos, ferrovías y rutas.
- Uso industrial y logístico exclusivo, categ. 1ª, 2ª, 3ª.

Camino a Parque Industrial Km. 5,3 (B2800) Zárate, Bs. As. www.pliz.com.ar

CRESPO PROPIEDADES



En alquiler: 2 naves logísticas de 5.000 m² c/u a estrenar.