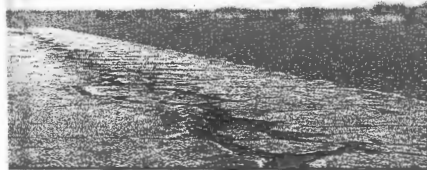


especialistas

mas desarrollo económico, donde los puertos son más expeditivos, seguros y rápidos. La inversión será indispensable en pos de lograr ese objetivo", opinó Alfredo García Corrado, titular de García Corrado & Asociados.

La principal tendencia se dirige hacia las buenas prácticas empresariales con responsabilidad social, legal y comercial", dijo Fabián Yannone, gerente comercial de Andreani Logística.

El temor más grande de las empresas es saber si las condiciones favorables serán sustentables", sostuvo Valentín Fontebasso, de Producerservice.



os, seguros y rápidos. La inversión será indispensable en pos de lograr ese objetivo".

A la hora de evaluar la competitividad del sector logístico argentino, se aprecia la gran diferencia que existe respecto de los países desarrollados. No obstante, no hay que dejar de considerar el crecimiento que registró la actividad en nuestro mercado respecto de otros lugares

de la región. "Siempre hemos estado bien posicionados en lo que a América latina se refiere; respecto de Estados Unidos o Europa es muy difícil compararse ya que uno de los criterios fundamentales de la logística, que es la masa crítica, aquí no está garantizada en todos los mercados como el mundo desarrollado", opinó Sperperato. Para el titular de Arlog, además, el cre-

cimiento de Expo Logistic-K "es el reflejo de una logística que crece en calidad y cantidad".

"En los países más avanzados, en general, se tiende a la unificación de un solo proveedor global de soluciones integrales que abarca la estructura de almacenamiento, robótica y sistemas de control de automatismos y de gestión. Todo esto en propuestas que pueden ser *in warehouse o autotransportes*, integrando también los sistemas de detección y extinción de incendios y la construcción general del depósito. Esto se está dando al mismo tiempo con criterios de estandarización donde un mismo diseño de depósito sirva para varios usos, o varios tipos de clientes, lo cual supone un importante nivel de consolidación del mercado", detalló Antelo Paz.

Ader, de TASA, prefirió evitar las comparaciones: "En nuestro país se da una situación paradójica: por un lado hay ciertos sectores que ejercitan una logística *world class*, pero el amplio resto tiene enormes posibilidades de mejora". En el ámbito logístico argentino operan más de 300 empresas, pero son sólo 50 las que tienen mayor relevancia.

Finalmente, para Valentín Fontebasso, de Producerservice, el rubro "está muy bien, y avanzando. Las empresas que se vieron favorecidas por la exportación están haciendo punta; el temor más grande es saber si estas condiciones favorables serán sustentables".

Con la colaboración de Expotrade

Dos años de Transporte & Logística

En esta edición, el suplemento Transporte & Logística, una producción especial de La Nación y Expotrade, cumple sus dos primeros años. Desde el 24 de junio de 2004, este suplemento viene acompañando la evolución de un sector fundamental para sostener -inmejorable- el crecimiento económico de la Argentina: el del movimiento inteligente. Porque, en definitiva, de eso se trata el transporte y la logística.

Durante este tiempo, en materia de autotransporte (modo que mueve el 70% de las cargas en el país), se abordaron la introducción del Registro Único de Transporte Automotor (RUTA) que permitió reducir las irregularidades y facilitó una competencia más leal; las permanentes denuncias de la piratería del asfalto, un flagelo que sigue actuando en varios puntos del país (hace más de una semana, sólo en el Gran Buenos Aires se robaron cuatro equipos en un solo día), y la participación de los empresarios argentinos en los trámites de cargas entre Brasil y Chile, entre otras cosas. Además, en cada edición, se mostraron los últimos modelos en camiones pesados y semipesados de todas las marcas.

Los aspectos fundamentales del creciente mercado logístico argentino también tuvieron amplio despliegue: la innovación constante (como la logística inversa que permite recuperar productos con desperfectos cuando ya están en el mercado o los nuevos sistemas de identificación y rastreo de

mercaderías); la búsqueda ansiosa de personal capacitado y el auge de la oferta educativa terciaria y universitaria en esta disciplina; el seguimiento minucioso de los costos, que se dispararon este año y siguen bajo la lupa; la falta y el costo de los pallets; la discusión acerca de las tasas de abasto municipales, que distorsionan los precios y que podrían haber contribuido al crecimiento de la inflación, y el siempre presente fantasma del déficit o "apagón" logístico, con la esperada supercosecha de 100 millones de toneladas.

Los distintos modos de transporte y su vinculación también tuvieron su espacio. Y hay que destacar el tran, con el reflejo del crecimiento de las cargas transportadas, la centralidad del subte para el desarrollo económico urbano y la todavía irresuelta crisis del Belgrano Cargas, entre otros asuntos. Obviamente, la crisis del transporte aerocomercial doméstico y su resurgimiento con la incorporación de nuevos aviones por parte de Aerolíneas Argentinas, la llegada de LAN y la apertura de decenas de nuevas empresas en el interior del país.

Transporte & Logística también reflejó las carencias de infraestructura vial (las autopistas pendientes), los caminos rurales deteriorados y el debate en torno de los corredores bioceánicos. Sin duda fueron dos años muy intensos y, a juzgar por lo que falta, da la impresión de que se trata apenas del comienzo.

ANIVERSARIO



Sprinter. La mejor opción para tu negocio.

Mercedes-Benz TRUCKS

Para más información, contactá a: 0800-0111800 (12345) www.mercedesbenz.com.ar



Mercedes-Benz