

DESAFÍOS I

Horizonte de crecimiento

Continuación de la Pág. 1, Col. 5

entre otras inversiones impostergables; asimilar rápidamente las nuevas tecnologías robóticas y de automatización, y especialmente—la adopción de la tecnología de identificación por radiofrecuencia (*Radio Frequency Identification, RFID*) y su convivencia con el código de barras; la preocupación por el elevado índice de inseguridad y la carencia de infraestructura de transporte adecuada, entre otras cosas, son los temas que más se mencionan.

Sin embargo, a pesar de lo que falta, en Expo Logistic-K el sector se mostró optimista por el presente y por las posibilidades que se abren. "La logística es un indicador muy sensible de la actividad económica así que poder seguir el ritmo de crecimiento de la economía, sin perder niveles de servicio, es el primer gran desafío", dijo Mauro Sperperato, presidente de la Asociación Argentina de Logística Empresarial (Arllog).

Para Alfredo García Corado, titular de García Corado & Asociados, "el principal desafío, de aquí a los próximos años, es apoyarse en el avance tecnológico que está apareciendo en el mercado logístico para poder crecer. Por ejemplo, contar con depósitos inteligentes

e infraestructura adecuada (carreteras, rutas, medios de acceso rápido a los puertos y aeropuertos). También va a ser importante lograr que haya menores compromisos de orden administrativo que permitan agilizar el comercio. En el mismo sentido, el sector podrá lograr un mayor desarrollo si hay una integración legislativa más amplia entre los países o grupos de países (como el Mercosur) y una redistribución de las rutas navegables y aeronavegables en lo que hace a transporte de carga".

Creatividad

Jorge Ader, presidente de TASA Logística, considera que "la ampliación del scope (ámbito) de la logística, la exigencia creciente de mayor creatividad y la demanda de mayores inversiones serán seguramente retos muy importantes para los próximos dos años".

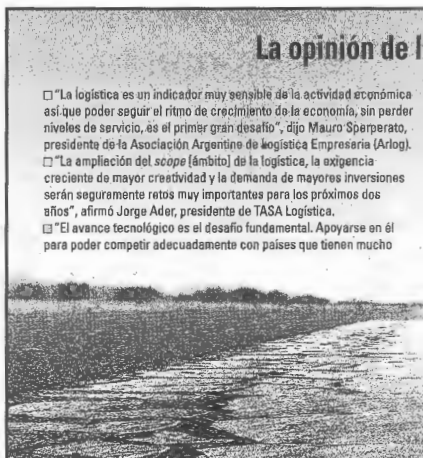
Crecimiento, inflación, inversiones, capacitación, infraestructura de transporte, intermodalismo, nuevos software y hasta la burbuja inmobiliaria integran una larga lista con los temas que habrá que gestionar en el mediano y largo plazo. Algunas cosas dependen de los propios operadores, otras de los dadores de carga, en algunos casos del mercado y, buena

parte, del propio desarrollo económico del país.

"Hoy, las necesidades del mercado son las que generan una fuerza de atracción hacia nuevos productos, más evolucionados tecnológicamente, y ese mismo mercado sabe apreciar las diferencias que se le ofrecen", sostuvo Oscar Antelo Paz, gerente comercial de Mecalex Argentina, proveedor de sistemas de almacenamiento, que en los últimos años compró las operaciones de sus competidoras Compañía Esmena y de la división de ingeniería y sistemas de Thyssen.

"En el mediano y largo plazo, los desafíos clave radican en la información y los recursos humanos. Es decir, desarrollar tecnologías para compartir esa información con los clientes, y profesionalizar los recursos humanos que trabajan en el sector logístico. Esta profesionalización debe apuntar, fundamentalmente, a captar y mantener los talentos dentro del ámbito logístico", afirmó Fabián Yamone, gerente comercial de Andream Logística.

En cuanto a capacidad de almacenamiento, varios ejecutivos llamaron la atención acerca de la falta de superficies en algunas provincias. Además del crecimiento de la demanda, se produjo una retracción de la oferta de depósitos porque hasta



La opinión de I

- "La logística es un indicador muy sensible de la actividad económica así que poder seguir el ritmo de crecimiento de la economía, sin perder niveles de servicio, es el primer gran desafío", dijo Mauro Sperperato, presidente de la Asociación Argentina de Logística Empresarial (Arllog).
- "La ampliación del scope (ámbito) de la logística, la exigencia creciente de mayor creatividad y la demanda de mayores inversiones serán seguramente retos muy importantes para los próximos dos años", afirmó Jorge Ader, presidente de TASA Logística.
- "El avance tecnológico es el desafío fundamental. Apoyarse en él para poder competir adecuadamente con países que tienen mucho

ahora utilizan muchos espacios de fábricas que no estaban en funcionamiento y con la reactivación de la industria esas superficies ya no están disponibles.

"Mirando la logística desde el punto de vista tecnológico, el gran desafío sin duda será darle la mayor penetración posible en este mercado a la tecnología de RFID, combinada con las ya tradicionales de código

de barras. La clave estará en lograr masificación para que los costos desciendan considerablemente", opinó Alfredo Sanjurjo, presidente de la firma Symbar.

García Corado agregó: "El avance tecnológico es fundamental. Apoyarse en él para poder competir adecuadamente con países que tienen mucho más desarrollo económico, donde los puertos son más expediti-

100% Logística.

Compruébelo.





EN LA UNIDAD DE SERVICIOS LOGÍSTICOS DEL CORREO ARGENTINO NO SOLO TENEMOS UNA SOLUCIÓN, TENEMOS LA QUE MÁS LE CONVIENE.

- ADMINISTRACIÓN DE STOCK
- TECNOLOGÍA DE WAREHOUSING
- DISCONSOLIDACIÓN DE CARGA Y DESPACHO A TODO EL PAÍS
- Picking & Packing ESPECIALIZADO

- SISTEMA TRACK & TRACE para el control y seguimiento de la distribución
- OPERADOR LOGÍSTICO DE MEDICAMENTOS (Distribución ANMAT 9613/04)



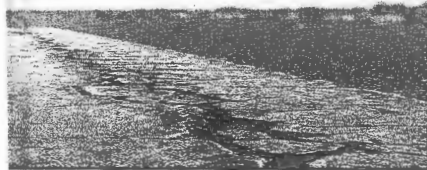
TEL: 011 2289 2253 o con el número 119logistica@correoargentino.com.ar

especialistas

mas desarrollo económico, donde los puertos son más expeditivos, seguros y rápidos. La inversión será indispensable en pos de lograr ese objetivo", opinó Alfredo García Corrado, titular de García Corrado & Asociados.

La principal tendencia se dirige hacia las buenas prácticas empresariales con responsabilidad social, legal y comercial", dijo Fabián Yannone, gerente comercial de Andreani Logística.

El temor más grande de las empresas es saber si las condiciones favorables serán sustentables", sostuvo Valentín Fontebasso, de Producerservice.



os, seguros y rápidos. La inversión será indispensable en pos de lograr ese objetivo".

A la hora de evaluar la competitividad del sector logístico argentino, se aprecia la gran diferencia que existe respecto de los países desarrollados. No obstante, no hay que dejar de considerar el crecimiento que registró la actividad en nuestro mercado respecto de otros lugares

de la región. "Siempre hemos estado bien posicionados en lo que a América latina se refiere; respecto de Estados Unidos o Europa es muy difícil compararse ya que uno de los criterios fundamentales de la logística, que es la masa crítica, aquí no está garantizada en todos los mercados como el mundo desarrollado", opinó Sperperato. Para el titular de Arlog, además, el cre-

cimiento de Expo Logistic-K "es el reflejo de una logística que crece en calidad y cantidad".

"En los países más avanzados, en general, se tiende a la unificación de un solo proveedor global de soluciones integrales que abarca la estructura de almacenamiento, robótica y sistemas de control de automatismos y de gestión. Todo esto en propuestas que pueden ser in warehouse o autportantes, integrando también los sistemas de detección y extinción de incendios y la construcción general del depósito. Esto se está dando al mismo tiempo con criterios de estandarización donde un mismo diseño de depósito sirva para varios usos, o varios tipos de clientes, lo cual supone un importante nivel de consolidación del mercado", detalló Antelo Paz.

Ader, de TASA, prefirió evitar las comparaciones: "En nuestro país se da una situación paradójica: por un lado hay ciertos sectores que ejercitan una logística world class, pero el amplio resto tiene enormes posibilidades de mejora". En el ámbito logístico argentino operan más de 300 empresas, pero son sólo 50 las que tienen mayor relevancia.

Finalmente, para Valentín Fontebasso, de Producerservice, el rubro "está muy bien, y avanzando. Las empresas que se vieron favorecidas por la exportación están haciendo punta; el temor más grande es saber si estas condiciones favorables serán sustentables".

Con la colaboración de Expotrade

Dos años de Transporte & Logística

Este año, el suplemento Transporte & Logística, una producción especial de La Nación y Expotrade, cumple sus dos primeros años. Desde el 24 de junio de 2004, este suplemento viene acompañando la evolución de un sector fundamental para sostener -inmejorablemente- el crecimiento económico de la Argentina: el del movimiento inteligente. Porque, en definitiva, de eso se trata el transporte y la logística.

Durante este tiempo, a materia de autotransporte (modo que mueve el 70% de las cargas en el país), se abordaron la introducción del Registro Único de Transporte Automotor (RUTA) que permitió reducir las irregularidades y facilitó una competencia más leal; las permanentes denuncias de la piratería del asfalto, un flagelo que sigue actuando en varios puntos del país (hace más de una semana, sólo en el Gran Buenos Aires se robaron cuatro equipos en un solo día), y la participación de los empresarios argentinos en los trámites de cargas entre Brasil y Chile, entre otras cosas. Además, en cada edición, se mostraron los últimos modelos en camiones pesados y semipesados de todas las marcas.

Los aspectos fundamentales del creciente mercado logístico argentino también tuvieron amplio despliegue: la innovación constante (como la logística inversa que permite recuperar productos con desperfectos cuando ya están en el mercado o los nuevos sistemas de identificación y rastreo de

mercaderías); la búsqueda ansiosa de personal capacitado y el auge de la oferta educativa terciaria y universitaria en esta disciplina; el seguimiento minucioso de los costos, que se dispararon este año y siguen bajo la lupa; la falta y el costo de los pallets; la discusión acerca de las tasas de abasto municipales, que distorsionan los precios y que podrían haber contribuido al crecimiento de la inflación, y el siempre presente fantasma del déficit o "apagón" logístico, con la esperada supercosecha de 100 millones de toneladas.

Los distintos modos de transporte y su vinculación también tuvieron su espacio. Y hay que destacar el tran, con el reflejo del crecimiento de las cargas transportadas, la centralidad del subte para el desarrollo económico urbano y la todavía irresuelta crisis del Belgrano Cargas, entre otros asuntos. Obviamente, la crisis del transporte aerocomercial doméstico y su resurgimiento con la incorporación de nuevos aviones por parte de Aerolíneas Argentinas, la llegada de LAN y la apertura de decenas de nuevas empresas en el interior del país.

Transporte & Logística también reflejó las carencias de infraestructura vial (las autopistas pendientes), los caminos rurales deteriorados y el debate en torno de los corredores bioceánicos). Sin duda fueron dos años muy intensos y, a juzgar por lo que falta, da la impresión de que se trata apenas del comienzo.

ANIVERSARIO



Sprinter. La mejor opción para tu negocio.

Mercedes-Benz TRUCKS

Para más información, contactá a: 0800-0111800 (12345) www.mercedesbenz.com.ar



Mercedes-Benz